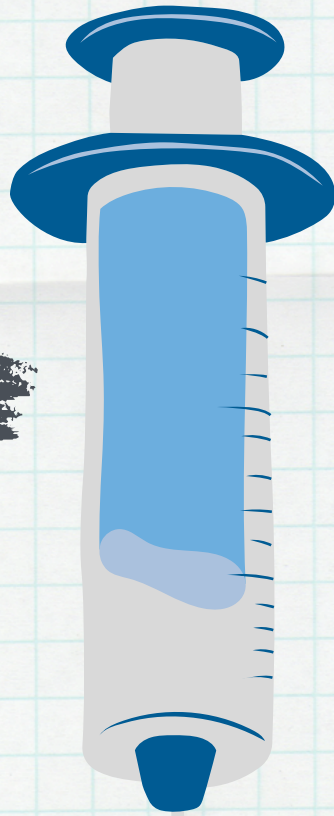


Willkommen im Team!

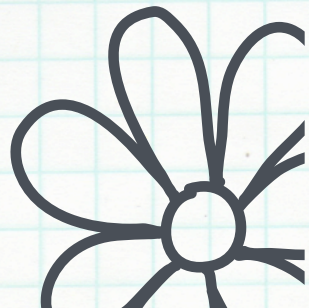


Ausbildungsstart
1. August 2024

Medizinische*r Fachangestellte*r
in den Westküstenkliniken



Alle Infos findest Du hier





Deine Ausbildung in den Westküstenkliniken!

Schön, dass Du bei uns Deine Ausbildung startest!

Wir freuen uns darauf, Dich durch die Ausbildung zu begleiten und als Arbeitgeber Deinen Start ins Berufsleben zu gestalten!

Wir wünschen Dir viele schöne Erfahrungen, Herausforderungen, die Du meistern wirst und einfach eine tolle Zeit, in der Du Freundschaften findest, Dich ausprobierst und natürlich viel Lernen wirst.

Diese Mappe enthält ein paar grundlegende Infos zu den Westküstenkliniken, praktische Hinweise und auch Details, die Du einfach wissen solltest.

Wir wünschen Dir einen guten Start, viel Erfolg und natürlich viel Spaß!

Die Westküstenkliniken - Heide und Brunsbüttel

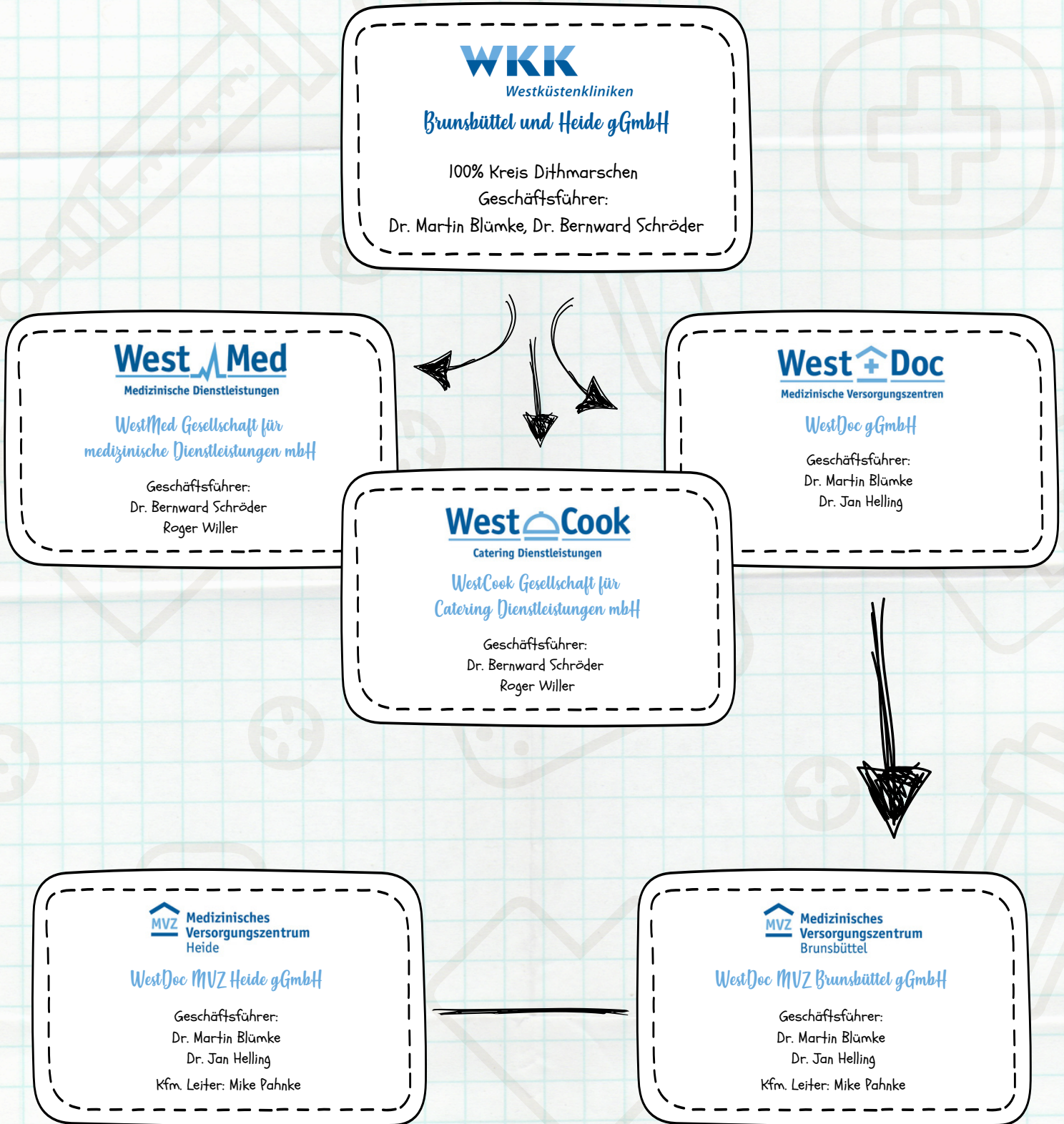
Die Westküstenkliniken sind ein Krankenhaus der Schwerpunktversorgung mit einem hohen Maß an Spezialisierung. In 25 Kliniken und Instituten an zwei Standorten - Brunsbüttel und Heide - behandeln wir jährlich rund 29.000 Patient*innen stationär und 45.000 Patient*innen ambulant. Mit unseren 811 Planbetten sind wir das drittgrößte Klinikunternehmen in Schleswig-Holstein und das wichtigste Krankenhaus entlang der schleswig-holsteinischen Westküste.

Ausbildung an den Westküstenkliniken - Lehrkrankenhaus und Bildungszentrum

Die Westküstenkliniken am Standort Heide sind ein Akademisches Lehrkrankenhaus der Universitäten Kiel, Lübeck und Hamburg. Zudem unterhalten wir seit 1997 ein eigenes Bildungszentrum für Berufe im Gesundheitswesen. Gemeinsam mit der Rettungsdienst-Kooperation in Schleswig-Holstein gGmbH (RKiSH) und dem Deutschen Roten Kreuz (DRK) stellen wir am Standort Heide 740 Ausbildungsplätze in folgenden Bereichen bereit: Pflegefachfrau und Pflegefachmann, Krankenpflegehelfer*in, Medizinisch-technische*r Radiologieassistent*in, Medizinische*r Fachangestellte*r, Operationstechnische*r Angestellte*r, Anästhesietechnische*r Assistent*in und Notfallsanitäter*in. Zusätzlich bilden wir in kaufmännischen, technischen sowie IT-Berufen aus: Kaufleute im Gesundheitswesen, Kaufleute für Büromanagement, Elektroniker*in für Energie- und Gebäudetechnik sowie Fachinformatiker*in für Systemintegration. Seit Oktober 2020 bieten wir jährlich 20 Plätze im Bachelor-Studiengang Physician Assistant an.



Tochtergesellschaften der Westküstenkliniken



Who is Who?!

WKK

Westküstenkliniken

Geschäftsführung Westküstenkliniken
Brunsbüttel und Heide gGmbH

Dr. Martin Blümke
Dr. Bernward Schröder

WestMed Gesellschaft für
medizinische Dienstleistungen mbH

Geschäftsführer:
Dr. Bernward Schröder
Roger Willer

MFA

Leitung
Bianca Czekalla

IT und Medizintechnik

Leitung
Martin Collingwood

Kaufleute
Büromanagement

Leitung Officemanagement
Annahelen Off

Kaufleute
Gesundheitswesen

Personalmanagement
Sinje Lilje & Kirsten Schwarz

Technik

Leitung
Thies Brehmer

Pflegedirektorin

Sabine Holtorf

Stellv. Pflegedirektorin

Sabine Rocker

QM in der Pflege
Assistenz Pflegedirektion

Christin Erichson (EZ)

Pflegedienstleiterin

Manuela Eichert

Pflegedienstleiterin

Brigitte Schäfer

Pflegebereichsleiter
Psychiatrie

Björn Jeutter

Bereichsleiterin Gynäkologie
und Geburtshilfe

Ines Marie Dreier

Bereichsleiter Intensivstation,
IMC und Stroke Unit

Tino Kunte

Bereichsleiterin OP- und
Anästhesiepflege

Denise Oppermann

Bildungszentrum für Berufe
im Gesundheitswesen

Ärztl. Leiter: PD Dr. Marcel Hochreiter
Kfm. Leiterin: Kerstin Löbkens
Päd. Leiterin: Iris Gebh

Ausbildungsmarketing

Alexa Borgfeld
Natalie Kohlborn

Schulen für Gesundheitsberufe

- Schule für Pflegeberufe
- Schule für MTRA
- Schule für Operations-
technische Assistenz
- RKISH-Akademie
- DRK-Akademie

WKK

Westküstenkliniken

Deine Einsatzbereiche - Kaufleute im Gesundheitswesen

Officemanagement

Frau Off (- 4361)

Finanzbuchhaltung

Herr Thies (-1040)

Risikomanagement

Compliance

Frau Althoff
(i.V. Frau Loy)
(-1049)

Unternehmenskommunikation

Herr Kimstädt (-1250)

Therapiezentrum

Herr Keil (-2220)

Personalentwicklung, -recruiting und BGM

Herr Kaatz (-1245)

Wirtschaftsabteilung

Frau Preker (-2700)

WestMed

Herr Willer (-4500)

Personalabteilung

Herr Preuß (-1030)

Medizincontrolling

Herr Dr. Helling (-1231)

Patientenaufnahme

Frau Hansen (-1261)

Qualitätsmanagement

Herr Fechner (-1015)

EDV

Herr Collingwood (-4560)

Erlössicherung

Frau v. Feldmann (-1200)

Casemanagement

Frau Patock (-4651)

Gut zu Wissen!



Die Personalabteilung

Die Kolleg*innen in der Personalabteilung kümmern sich um Themen, die Dein Ausbildungsverhältnis bei uns betreffen. Hier werden beispielsweise Gehaltsabrechnungen erstellt.

Wenn Du Fragen hast, kannst Du Dich gern an unsere Sachbearbeiter*innen wenden. Den Namen der/des Zuständigen findest Du auf Deiner Gehaltsabrechnung oben rechts.

Für einen reibungslosen Ablauf der Gehaltsabrechnungen bitten wir Dich, Änderungen wie beispielsweise der Bankverbindung, Adressänderungen oder Ähnliches, bis zum zehnten Tag eines jeden Monats bei der Personalabteilung einzureichen. Bei Mitarbeitenden der WestDoc müssen Änderungen bereits zu Monatsende mitgeteilt werden.

Du kannst Deine Gehaltsabrechnung auch elektronisch auf Deinem Smartphone aufrufen und verwalten. Die Zugangsdaten bekommst Du ebenfalls in der Personalabteilung.

Servicezeiten der Personalabteilung:

Montag und Mittwoch: 08.00 bis 16.00 Uhr

Dienstag und Donnerstag: 13.00 bis 16.00 Uhr

Freitag: 08.00 bis 13.00 Uhr

Unsere Kolleginnen und Kollegen haben teilweise davon abweichende Arbeitszeiten. Sprich dazu gerne Deine*n zuständige*n Ansprechpartner*in an.



Probezeit

Die Ausbildung beginnt immer mit der Probezeit. Die Dauer der Probezeit ist in Euren Ausbildungsverträgen geregelt. In dieser Zeit können Auszubildende herausfinden, ob der Beruf ihren Vorstellungen entspricht. Arbeitgeber achten darauf, ob die Auszubildenden die beruflichen Grundanforderungen erfüllen. .

Urlaub

Der jährliche Urlaubsanspruch für Auszubildende beträgt 27 Tage. Da Du zum 01. August Deine Ausbildung beginnst, wird Dein Urlaub für das laufende Jahr verrechnet und Du hast Anspruch auf 11 Urlaubstage für das laufende Jahr.

Die Urlaubsanträge stehen im Intranet unter „Dokumente / Formulare“ im Roxtra zum Download zur Verfügung. Nachdem Du Deinen Urlaubsantrag ausgefüllt hast, lässt Du diesen von Deiner/m Vorgesetzten unterzeichnen und leitest ihn an die Personalabteilung weiter.

Die Jahresurlaubsplanung nehmt Ihr in Deiner Abteilung unter Abstimmung mit Deinen Kolleg*innen vor. In der Regel wird der Urlaub für das Jahr vorgeplant und in der Personalabteilung hinterlegt.

Krankmeldung

Solltest Du erkranken und nicht zur Arbeit erscheinen können, so musst Du dies unverzüglich, d.h. telefonisch melden. Bitte rufe bei Deiner/m Vorgesetzten an.

An Berufsschultagen meldest Du Dich zusätzlich in der Berufsschule ab. Die Arbeitsunfähigkeitsbescheinigung Deines Arztes oder Deiner Ärztin wird in der Regel elektronisch an uns übermittelt. Frage sonst die MFA in der Praxis.

Identkarten

Die vom Haus erstellten Identkarten müssen alle Mitarbeiter*innen – und somit auch alle Azubis – gut sichtbar an ihrer Oberbekleidung tragen.

IT

Die Einrichtung eines PC-Zugangs übernimmt unsere IT-Abteilung. Du erhältst einen eigenen Anmeldenamen und ein Passwort. Abhängig von Deinem Einsatzgebiet stehen Dir somit verschiedene Programme zur Verfügung. Auch Deine E-Mail-Adresse wird über die IT-Abteilung angelegt.

Hinweis: Nur Auszubildenden mit einem eigenen Computerarbeitsplatz erhalten eine eigene E-Mail-Adresse. Für die interne Kommunikation stellen wir Euch aber unsere App zur Verfügung (siehe nächsten Abschnitt).

Beachte bitte, dass die Laufwerke der PCs generell nicht für USB-Sticks oder andere Datenträger freigeschaltet sind. Bei Fragen oder Problemen steht Dir Dein/e Ausbilder*in oder die Abteilungsleitung mit Rat und Tat zur Seite.

Mitarbeiter-App „WKK Aktuell“

Über unsere App „WKK Aktuell“ könnt Ihr Euch datenschutzkonform untereinander austauschen und erhaltet aktuelle Informationen aus dem Unternehmen direkt auf Euer Smartphone. Aktuell erhaltet Ihr die Zugangsdaten im ersten Monat nach dem Ausbildungsbeginn mit der Post.

Weitere Informationen erhaltet Ihr bei der Unternehmenskommunikation unter pressestelle@wkk-hei.de oder der Telefonnummer -1250.



Restaurant und Snacks

Im 3. Obergeschoss des Klinikums Heide bietet das Café WestBlick täglich frische Menüs an. Mitarbeiter*innen, Patient*innen und Besucher*innen können hier zu Mittag essen oder einfach einen Kaffee trinken. Auch in Brunsbüttel gibt es ein Bistro, welches verschiedene Gerichte und Snacks anbietet.

Als Mitarbeiter*in kannst Du unter Vorlage Deiner Identkarte in Brunsbüttel und Heide zu vergünstigten Preisen essen.

Parken

Auf der Westseite des Klinikgeländes in Heide liegt der kostenlose Parkplatz (P3) für Mitarbeiter*innen und Besucher*innen (Zufahrt über den Loher Kreisverkehr). In Brunsbüttel gibt es nur eine begrenzte Anzahl kostenloser Stellplätze am Klinikum. Alle anderen Parkmöglichkeiten um das Klinikgelände sind nur mit Parkscheibe oder kostenpflichtigem Parkautomat zu benutzen.

Für Fahrräder gibt es an mehreren Stellen auf dem Gelände Fahrradständer. Benutze unbedingt diese Abstellmöglichkeiten, damit die Eingänge der Klinik für Rettungswagen frei bleiben.

Verhalten im Notfall

Bei einem Notfall im Krankenhaus wähle die hausinterne Notrufnummer **333**.

Bei einem Feuer betätigt den nächstgelegenen Feuermelder und wähle danach die hausinterne Notrufnummer **333**.

In Brunsbüttel lautet die interne Notrufnummer **666**.

Beachte beim Absetzen des Notrufs die 5 W's:

Wo ist etwas passiert?

Was ist passiert?

Wie viele sind betroffen?

Welchen Umfang hat das Ereignis?

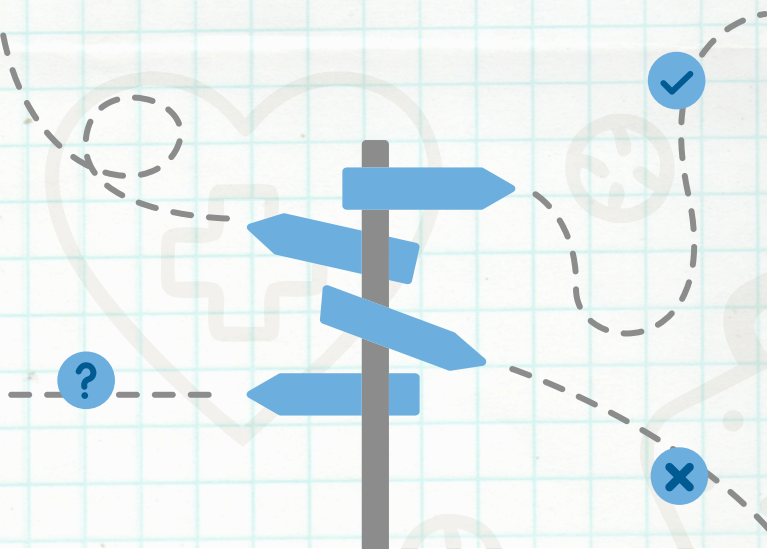
Warten auf Rückfragen.



Lageplan Heide



- | | | | | |
|---|--|--|--|--|
| A Haupteingang, Cafeteria, Restaurant Westblick | F Containerbau | K Tagesklinik für psychosomatische Erkrankungen | R Frührehabilitation, Geriatrie und Therapiezentrum WKK-Vitalis | W Kindergarten |
| B Bettenhaus, Stroke Unit | G Psychiatrie, Psychotherapie, Nuklearmedizin | L Tagesklinik für Psychiatrie, Psychotherapie des Kindes- und Jugendalters, Ärztehaus und Medizinische Versorgungszentren | S Gesundheitsamt, Psychiatrie, Psychotherapie | X Handwerksstätten/ Gebäudemanagement |
| C Bettenhaus, Funktionsbereich, Intensivstation, Notaufnahme | H Strahlentherapie | M Betriebliches Gesundheitsmanagement und Betriebsarzt | T Bildungszentrum für Berufe im Gesundheitswesen | Y Entsorgung |
| D Bettenhaus, Geburtszentrum, Kinderstation | I Dialysezentrum | N O P Kaufmännischer Bereich | U7 Betriebsrat | Z Zentralküche |
| E Zentrale Aufnahme/Bettenhaus | J Hauptstromversorgung | Q Lager | U1 Diensträume | P1 Parkplatz |
- Schranken



Begrüßung - Kaufleute im Gesundheitswesen

Hallo Luisa,
hallo Johannes,

wie schön, dass ihr euch für eine Ausbildung bei uns im WKK entschieden habt! Wir alten Azubis freuen uns, euch kennenzulernen. Doch bevor wir uns hoffentlich in der ein oder anderen Mittagspause sehen, möchten wir euch für einen reibungslosen Start noch ein paar Tipps geben.

Das Besondere an unserer Ausbildung sind die Schulblöcke in Eutin... Findet am Besten so schnell wie möglich zwei Freiwillige, die es wagen mit euch zusammen zu ziehen. Das Beste Zimmer von Allen ist nämlich ein 3er-Zimmer mit der Nummer 10! (3 gute Eigenschaften, welche kein anderes Zimmer hat: Netflix-fähiger Fernseher, ein riiiiiiiiiesen Balkon, Backofen)

Falls jedoch einer von euch in Zimmer 11 ist, könntet ihr vielleicht das Haarband von der Gardinenstange mitbringen... es hängt dort knappe 2 Jahre und wurde zur Befestigung einer Decke vor dem Fenster genutzt, damit wir auf unserem Beamer besser Wii spielen konnten.

Mit den richtigen Leuten kann man sich in der Pension richtig wohlfühlen. Die Lage ist unmittelbar am See, also nehmt euch in eurem ersten Block unbedingt Badesachen mit. Doch in Eutin und explizit in der Pension bricht der Winter gefühlt doppelt so stark aus als im WKK. Falls ihr also noch einen Winterblock durchlebt, plant drei Paar Socken pro Tag ein. Mindestens. Wir dachten auch das ein oder andere Mal, wir könnten uns zum Aufwärmen nochmal zu dem 5 Minuten entfernten Mecces begeben, doch Heizen ist dort leider ein Fremdwort. Wir haben´s wirklich oft versucht, aber die Burger waren auch okay. Vielleicht habt ihr ja mehr Glück, ihr solltet es regelmäßig testen :)

Außerdem möchten wir euch ans Herz legen, dass falls ihr spät abends nochmal die Welt erkunden möchtet, unbedingt einen Schlüssel mitnehmen solltet, damit ihr nicht mitten in der Nacht bei der Inhaberin klingeln müsst... klingt simpel, hat sich bei uns jedoch als Herausforderung dargestellt.

In der Klausurenphase müsst ihr echt ganz schön büffeln und falls ihr nicht mehr weiterwisst, habt immer die letzten Schultage im Kopf. Die waren bei uns natürlich stets von harter Arbeit geprägt und nicht vom Crepé essen, Switch spielen, frühstücken oder Film gucken.

Ehrlicherweise sind die Meinungen zum Schulblock in Eutin gespalten. Wir können euch raten, lasst euch darauf ein, knüpft Kontakte und macht das Beste draus. Am Anfang war ich auch etwas skeptisch, doch jetzt haben wir jeden Block so viel Spaß, dass ich fast etwas traurig bin, wenn die Zeit wieder so schnell vergangen ist.

Merkt euch, was hier drinsteht, dann kann ja fast nichts mehr schief gehen... außer ihr seid manchmal genauso verwirrt wie wir, dann kann doch noch viel passieren. Wir wünschen euch viel Spaß und vor Allem einen tollen Start!

Von Malin Maassen

Erfahrungsberichte - Kaufleute im Gesundheitswesen

Ein kleiner Einblick in unser Therapiezentrum VITALIS

Liebe Azubis,

heute will ich euch mal einen Arbeitstag im VITALIS vorstellen.

Um 07:00 Uhr startet der Tag am Anmeldungstresen, als erstes wird die Arbeitskleidung angezogen dann wird der Tresen für den Tag vorbereitet und nun ist es schon 07:30 Uhr, somit erscheinen die ersten Patienten. Die erste Tätigkeit der Azubis ist der sogenannte „Parkplatzdienst“, meisten um 08:00 Uhr, da wird notiert, welche Autos auf dem Vitalis Parkplatz parken, denn ca. 3Std. später gucken wir ob diese immer noch dort parken, wenn das der Fall ist verweisen wir die Autofahrer und notieren das Kennzeichen mit der Automarke, sodass wir am Ende der Woche eine Liste haben mit allen Falschparkern, die wird dann der Leitung zum Weiterhandeln übergeben. Danach heißt es Patienten versorgen mit Terminen, aber auch Absagen oder Neuaufnahmen. Dies passiert persönlich oder übers Telefon (auch wenn euch Telefonieren nicht liegt wie mir J ist es im Endeffekt nicht schlimm, denn jeder Anrufer ist freundlich und hat Verständnis dafür, dass Ihr Azubi seid und noch nicht alles könnt). Aber das ist nicht alles, was vorne passiert. Wir kassieren auch die Zuzahlungen von Rezepten ab, wir bereiten die Akten für die Therapeuten vor, damit sie sofort mit den Therapien starten können, was auch sehr wichtig ist. Wir bestellen BG Rezepte für Patienten und pflegen diese und normale Rezepte bei uns ins System ein. Aber auch für Besucher stehen wir zur Verfügung und sorgen dafür, dass sie den richtigen Weg finden. Weitere Aufgaben sind die Stationäre Therapieplanung für R1a und R2, für die Tagesklinik natürlich auch, Planung von Kursen im Bewegungsbad und außerdem die Kostenträger-Abrechnung. Das alles passiert hauptsächlich im Hintergrund, aber keine Sorge, das müsst ihr nicht machen, denn dies übernehmen die Kollegen, die sich damit perfekt auskennen. Das alles kommt im Laufe des Tages vor. Und dann ab 15:30 Uhr wird dann alles für den Feierabend um 16:00 Uhr vorbereitet.

Das war ein Tagesablauf im VITALIS - also Ihr merkt, es ist ganz schön was los dort, aber es bringt sehr viel Spaß und stärkt zu gleich die soziale Ader und damit wünsche ich euch einen tollen Start in die Ausbildung!

Von Finja Dildey

Erfahrungsberichte - Kaufleute im Gesundheitswesen

Ein kleiner Tipp

Ein kleiner Tipp kommt auch von mir:

Ich werde mir eine Heißluftfritteuse in die Pension für den nächsten Schulblock mitnehmen, da dort kein Backofen verfügbar ist (nur 2 Zimmer haben einen).

Manchmal muss man am Wochenende die Zimmer räumen und die Lebensmittel mitnehmen (diese sind dann den ganzen Tag ungekühlt) oder man braucht einfach mal Soulfood :)
Aber es geht auch ohne.

Ich wünsche euch einen tollen Start, macht euch nicht verrückt, es wird gut. :)

Von Jana Kollock

Liebe Azubis,

Herzlich Willkommen bei uns im WKK Heide.

Wir freuen uns, dass ihr da seid.

Die Ausbildung zum/zur Kaufmann/frau im Gesundheitswesen ist sehr abwechslungsreich und spannend. Diese Zeit in einem größeren Betrieb zu absolvieren wird euch in vielerlei Hinsichten noch positiv auffallen. Vielleicht seid ihr teilweise traurig, wenn wieder ein Abteilungswechsel ansteht, weil es euch dort gut gefallen hat... Seht es jedoch positiv für euch selber. Ihr könnt viele Erfahrungen durch den regelmäßigen Wechsel sammeln und gute Kontakte knüpfen. Auch für die Berufsschule ist es vom Vorteil, in einigen Abteilungen gewesen zu sein um ein Grundverständnis für die Themen zu entwickeln. Gerade in den Bereichen Abrechnung, Fibu oder QM ist es gut, wenn man mit den Themen schon in Berührung gekommen ist.

Wenn ihr Fragen oder Probleme habt, dann zögert nicht jemanden zu kontaktieren. Die Ausbilder stehen euch jederzeit zur Seite und auch die aktuellen sowie ehemaligen Auszubildenden beantworten euch gerne eure Fragen und nehmen euch eure Unsicherheiten.

Ich wünsche euch eine tolle Ausbildungszeit und alles Gute. :)

Liebe Grüße

Tabea Jürgens

Kauffrau im Gesundheitswesen

Von Tabea Jürgens